



# ÉLABORATION DU PLUI

## CHAPITRE 5 – ACTIVITES ECONOMIQUES ET EMPLOIS





# 5. ACTIVITÉS ÉCONOMIQUES ET EMPLOIS

## 5.1 - ÉVOLUTION ET REPARTITION DES EMPLOIS

### UN TERRITOIRE ACTIF

L'INSEE dénombre en 2019, 4 089 emplois sur VED pour 8 082 actifs en activité.

VED est compris dans le bassin d'emploi de Caen. C'est un des territoires périurbains de l'aire urbaine caennaise les mieux dotés en emplois, il compte environ un emploi pour deux actifs au début des années 2020. Pour autant ces dernières décennies, la croissance de la population s'est faite beaucoup plus vite que la croissance de l'emploi : l'indice de concentration de l'emploi est passé de 0,8 au début des années 80 à 0,5 à ce jour.

Le nombre total d'emplois a régressé cette dernière décennie d'environ 5% (-220 entre 2008 et 2019 suivant l'INSEE). C'est le nombre d'emplois salariés qui a le plus diminué (-260 emplois / -7%) alors que le nombre d'emplois féminins augmentait (au profit des emplois non-salariés et des temps partiels), ce qui souligne la difficile conjoncture économique traversée après la crise de 2008.

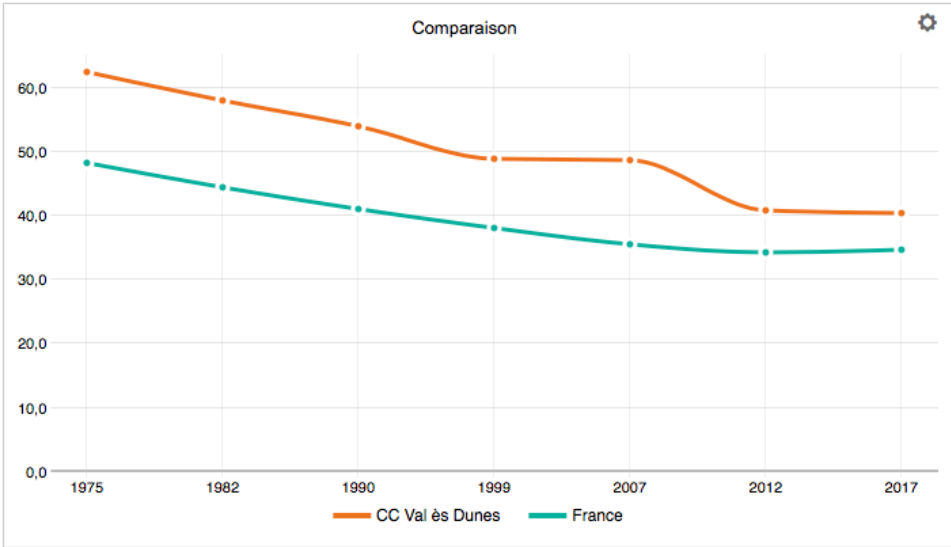
L'activité économique sur VED se caractérise par l'importance des secteurs productifs qu'ils concernent :

- l'industrie, historiquement très présente bien qu'aujourd'hui en recul, représentait 23 % des emplois en 2008 pour 18% en 2019 ;
- l'agriculture (globalement stable) et l'industrie agro-alimentaire,
- la logistique (en forte progression) ainsi que la construction et les travaux publics (globalement stable), vu la présence de grandes infrastructures de déplacement et une situation privilégiée en périphérie de l'agglomération caennaise.

Ainsi la part des emplois\* salariés de la sphère productive s'établit à 41,5% en 2019 (pour 34% en France), bien qu'elle ne représente que 33% des établissements employeurs.

\* ne sont pas pris en compte les particuliers employeurs

Le développement résidentiel de cette dernière décennie et les conséquences de la crise économique de 2008, ont cependant entraîné la croissance de la part des emplois liés aux services (marchands ou non), à laquelle il faut ajouter le nombre de particuliers employeurs (1385).



Part des emplois de la sphère présentielle et de la sphère productive - Sphère productive

VED - Emplois en 2019 par secteurs d'activités - INSEE	en %
AGRICULTURE	3,2%
INDUSTRIE	18,3%
CONSTRUCTION	12,4%
COMMERCE-LOGISTIQUE SERVICES MARCHANDS	46,0%
ADMINISTRATION SANTÉ-ENSEIGNEMENT -SOCIALE	20,2%



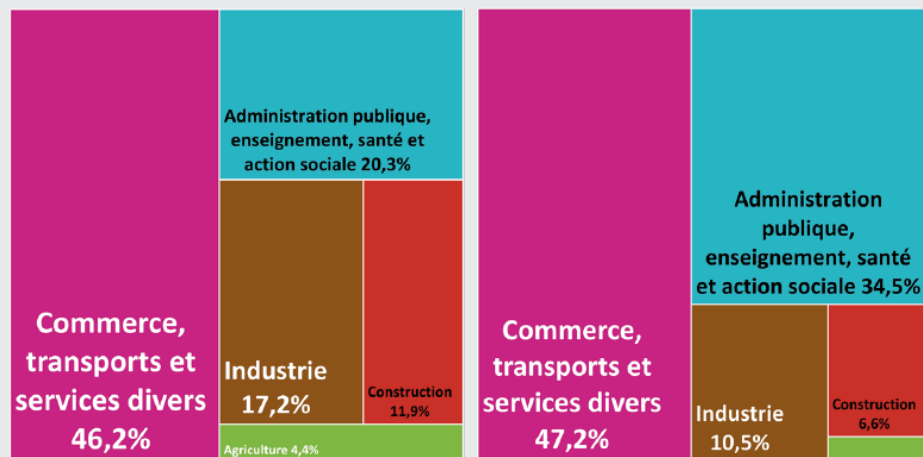
### TYPLOGIE DES EMPLOIS

- ✓ 85% sont des emplois salariés. Leur part a diminué de 2 points en 10 ans (avec le développement du nombre d'auto-entrepreneur) ;
- ✓ 42% sont des emplois occupés par des femmes. Leur part a augmenté de 2 points en 10 ans (avec le développement des emplois de service) ;
- ✓ 37% sont des emplois d'ouvriers, et leur part diminue au profit des employés et professions intermédiaires (ces trois catégories représentent au total plus de 80% des emplois pour 77% dans le calvados) ;
- ✓ près de 1200 actifs travaillent dans leur commune de résidence (14% des actifs) ; Ils occupent 28% des emplois.

#### VED

#### CAEN METROPOLE

Répartition de l'emploi selon le secteur d'activité



VED - répartition des actifs et des emplois par secteur en 2019 - Insee	Emplois	Actifs occupés
Exploitant agricole	1,3%	0,8%
Artisans, commerçants, chefs d'entr.	9,5%	6,7%
Cadres et professions intellectuelles	8,5%	9,3%
Professions intermédiaires	19,5%	27,4%
Employés	24,3%	28,8%
Ouvriers	36,9%	27,1%

### LOCALISATION DES EMPLOIS (Y COMPRIS AGRICOLES)

INSEE 2019	emplois	actifs occupés	concentration de l'emploi
Cagny	793	802	99%
Argences	1 090	1 492	73%
Moult-Chicheboville	1 098	1 512	73%
<b>VED</b>	<b>7 057</b>	<b>8 082</b>	<b>51%</b>
Saint-Pair	43	107	40%
Frénoville	359	906	40%
Banneville-la-Campagne	31	96	33%
Ouézy	33	104	32%
Bellengreville	174	630	28%
Condé-sur-Iffs	47	187	25%
Valambray	181	771	24%
Cesny-aux-Vignes	42	184	23%
Canteloup	19	86	22%
Cléville	31	171	18%
Vimont	58	346	17%
Janville	25	157	16%
Saint-Ouen-du-Mesnil-Oger	16	100	16%
Saint-Pierre-du-Jonquet	19	124	16%
Émiéville	30	308	10%

Près des ¾ des emplois sont situés dans les trois communes-pôles suivantes (qui accueillent un peu moins de la moitié des actifs occupés de VED) :

- ✓ **Argences est le pôle historique de services et d'équipements** ; l'emploi a progressé entre 2008 et 2019 (+40 / +5%) parallèlement au nombre d'actifs. 56% sont des emplois d'ouvriers ou d'employés ; 24 % sont des emplois dit "intermédiaire". 27% des emplois sont occupés par des habitants de la commune (285 en 2019).
- ✓ **Moult compte la principale zone d'activités du territoire**, où l'industrie a longtemps été dominante. Plus de la moitié des emplois sont des postes d'ouvriers. C'est sur cette commune que la perte d'emplois a été conséquente entre 2008 et 2019 (-250 / - 19%). En 2022, le pôle d'activités reçoit autant d'industries que de logistiques ou de commerces (en prolongement du pôle commercial d'Argences). 24% des emplois sont occupés par des habitants de la commune (270) .
- ✓ **Cagny est le pôle urbain ayant eu le plus important développement économique récent**, vu sa situation en bordure de l'agglomération caennaise. L'augmentation de l'emploi s'y est poursuivie entre 2008 et 2019 (+50% /+260 emplois) ; Elle a été plus rapide que l'augmentation du nombre d'actifs. Pour autant, il faut noter que la sucrerie, pourvoyeuse d'emplois, a fermé en 2019 et l'avenir du site est encore en suspens à ce jour.  
La commune compte principalement des établissements des secteurs des services (y compris commerce et logistique) et de la construction. 22% des emplois sont occupés par des habitants de la commune (173 en 2019).

Si on ajoute Frénoeuville, ce sont alors les 4/5 des emplois qui sont présents dans ces quatre communes.

- ✓ **Frénoeuville est un pôle urbain qui pourrait connaître une nouvelle dynamique**, vu la suppression des nuisances dues à la Sucrierie. L'augmentation de l'emploi s'établit à +24% entre 2008 et 2019 (+70). Ce sont essentiellement des emplois de services (y compris commerce et logistique). 23% des emplois sont occupés par des habitants de la commune (82).

L'INSEE dénombre en 2019, 73 établissements de plus de 9 salariés, ils étaient 81 en 2015.

Etablissements actifs fin 2019 par secteur d'activité	1 à 9 salarié(s)	10 à 19 salarié(s)	20 à 49 salarié(s)	50 salariés ou plus
Agriculture, sylviculture et pêche	35	0	0	0
Industrie	30	7	5	3
Construction	76	3	0	1
Commerce, transports, services divers	156	21	10	6
<i>dont commerce et réparation automobile</i>	53	10	4	2
Adm. publique, enseig., santé, action sociale	42	4	9	4
<b>Total 2019</b>	<b>339</b>	<b>35</b>	<b>24</b>	<b>14</b>

<b>Total 2015</b>	<b>330</b>	<b>43</b>	<b>26</b>	<b>12</b>
-------------------	------------	-----------	-----------	-----------

Etablissements actifs fin 2019 (hors exploitants agricole et employeurs individuels)	1 à 9 salarié(s)	10 à 19 salarié(s)	20 à 49 salarié(s)	50 salariés ou plus
<b>Argences</b>	85	13	8	4
Banneville-la-Campagne	7	0	0	0
<b>Bellengreville</b>	18	3	1	0
<b>Cagny</b>	54	4	6	3
Canteloup	4	0	0	0
Cesny-aux-Vignes	6	0	0	0
Cléville	8	0	0	0
Condé-sur-Ifs	10	0	0	0
Émiéville	8	0	0	0
<b>Frénoeuville</b>	21	1	2	2
Janville	10	0	0	0
<b>Moult-Chicheboville</b>	54	11	6	5
Ouézy	4	0	0	0
Saint-Ouen-du-Mesnil-Oger	6	0	0	0
Saint-Pair	7	0	0	0
Saint-Pierre-du-Jonquet	4	0	0	0
<b>Valambray</b>	24	3	1	0
Vimont	9	0	0	0
	339	35	24	14

©Insee Source(s) : Insee, Fichier localisé des rémunérations et de l'emploi salarié (Flores)

## Les grands employeurs



## DEN T5 - Nombre d'établissements par secteur d'activité au 31 décembre 2019

	Nombre	%
<b>Ensemble</b>	<b>1 078</b>	<b>100,0</b>
Industrie manufacturière, industries extractives et autres	107	9,9
Construction	217	20,1
Commerce de gros et de détail, transports, hébergement et restauration	307	28,5
Information et communication	20	1,9
Activités financières et d'assurance	31	2,9
Activités immobilières	36	3,3
Activités spécialisées, scientifiques et techniques et activités de services administratifs et de soutien	136	12,6
Administration publique, enseignement, santé humaine et action sociale	113	10,5
Autres activités de services	111	10,3

Champ : activités marchandes hors agriculture.

Source : Insee, Répertoire des entreprises et des établissements (Sirene) en géographie au 01/01/2021.

## 5.2. ANALYSE SYNTHETIQUE DES DIFFERENTS SECTEURS D'ACTIVITES

### 5.2.1 L'ARTISANAT DANS LE TERRITOIRE

#### DONNEES CHAMBRE DES METIERS

Les entreprises artisanales sont de petites à moyennes entreprises, comprenant moins de 10 salariés lorsqu'elles ont été immatriculées aux répertoires des métiers de l'Artisanat. On distingue quatre grands secteurs :

- l'alimentation,
- le bâtiment,
- les services,
- la production.

Fin 2020, la Chambre des Métiers décompte 447 entreprises artisanales sur VED, dont 20% sont des entreprises individuelles, 40% des personnes morales et 40% des micro-entreprises (178).

Le nombre de ces dernières a fortement augmenté, elles étaient moins de 80, en 2015. Ainsi, si le total des établissements a augmenté de 47% depuis 2015, les 2/3 de cette croissance sont le fait de micro-entrepreneurs.

Ces entreprises sont dirigées par des hommes (à 80%), dont plus des 2/3 ont entre 30 et 55 ans.

VED	2015		2020	
	En nbre	En %	En nbre	En %
<b>les artisans</b>				
<b>Alimentation</b>	26	8,5%	36	8%
<b>Services</b>	88	29%	145	32,5%
<b>Bâtiment</b>	162	53%	221	49,5%
<b>Production</b>	29	9,5%	44	10%

- ✓ *Les artisans du secteur du bâtiment représentent la moitié des entreprises artisanales.*
- ✓ *Le nombre d'entreprises alimentaires a sensiblement progressé, mais ce sont les services qui se sont le plus accrus.*

Ces entreprises se situent principalement sur les 4 pôles principaux (à 60%) :

- Argences – 92
- Moulton-Chicheboville - 87
- Cagny - 48
- Frénoville - 37
- Valambray - 37
- Bellengreville - 32
- Vimont - 19
- Condé-sur-Ifs - 13

### 5.2.2 L'INDUSTRIE ET LA LOGISTIQUE DANS LE TERRITOIRE

L'industrie a longtemps été une activité majeure pour l'économie de VED. Des fleurons de l'industrie locale ont fermé parallèlement au déclin industriel français sur Argences, Moulton, Ouézy ou plus récemment sur Cagny avec la fin de la Sucrierie.

Elles ont été pour partie remplacées par de la logistique, sur Cagny ou plus récemment sur Moulton avec l'implantation d'un entrepôt d'Amazon.

### 5.2.3 LE TOURISME

Dans ce territoire périurbain, le tourisme reste une activité marginale. VED compte très peu de résidences secondaires, son patrimoine bâti ne se visite pas (hors les églises) et le site de Val ès dunes, s'il est mentionné par une borne, ne présente pas d'intérêt paysager particulier. Quant aux flux qui transitent sur la RD613, ils sont peu encouragés à s'arrêter, vu le peu de qualité des paysages traversés.

Ainsi, la capacité en restaurant et en hôtellerie correspond à des usages de proximité. On dénombre :

- ✓ un hôtel/restaurant (routier) : sur Cagny ;
- ✓ une dizaine d'offres d'hébergements (chambre ou gîtes) ; aucun camping ;
- ✓ une douzaine de restaurants le long de la RD613 ou dans le bourg d'Argences ainsi que sur Airan.
- ✓ une demi-douzaine de bars dans les quatre communes pôles ;

### 5.2.4 LE COMMERCE DANS LE TERRITOIRE

On distinguera deux types d'entreprises : les plus petites, artisanales (présentées ci-dessus) et les plus importantes, relevant de la chambre de commerce et d'industrie (CCI). Elles se situent toutes, dans les communes que longent la RD613 et en particulier :

- ✓ dans le centre-bourg d'Argences ; ce tissu de commerces et services de proximité a été redynamisé par la mise en valeur des espaces publics réalisée en 2009.
- ✓ sur la zone d'activités de Moulton/Argences, de part et d'autre de la RD613.

On notera la présence de deux marchés, l'un à Argences, le jeudi matin, l'autre à Moulton, le vendredi soir.

La population des communes de l'espace à dominante rurale au nord et au sud ne dispose plus de petit commerce, et dépend de ceux présents sur les bourgs voisins, dont hors VED, Troarn au nord, Mézidon-Canon au sud-est.

L'ensemble du territoire est dans la zone de chalandise du pôle commercial régional Mondeville 2.

#### BESOINS (ISSUS DE LA CONCERTATION )

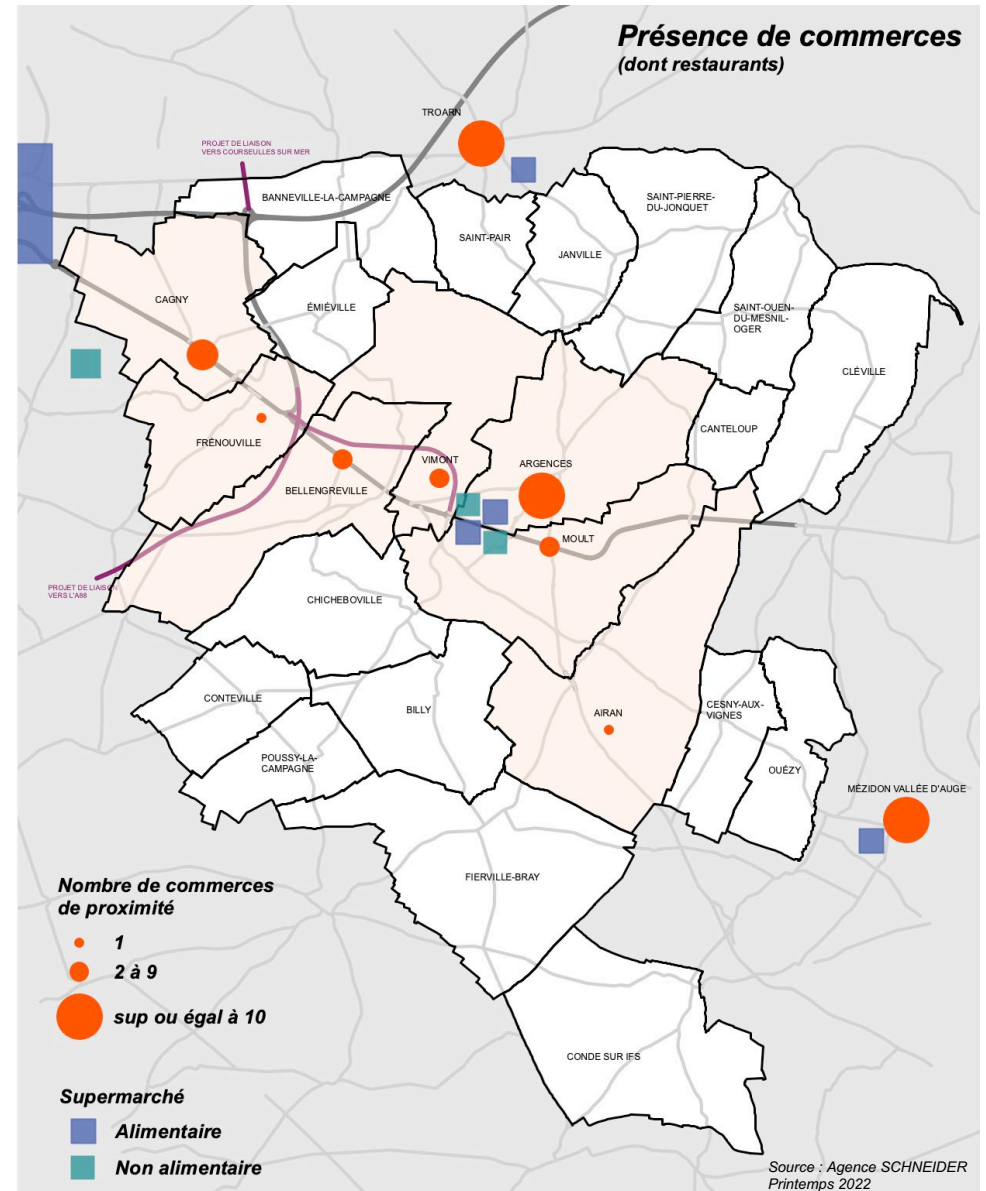
- commerces alimentaires dans les villages

#### PROJETS EN COURS

- implantation d'un supermarché sur Frénoville



Pôle commercial le long de la RD613



## 5.3- ZOOM SUR L'ECONOMIE AGRICOLE

*Voir diagnostic agricole de la chambre d'agriculture*

