



# ÉLABORATION DU PLUI

## CHAPITRE 2 – CONTEXTE SOCIO-DÉMOGRAPHIQUE



Sources : Données INSEE et graphiques de l'Observatoire des territoires.

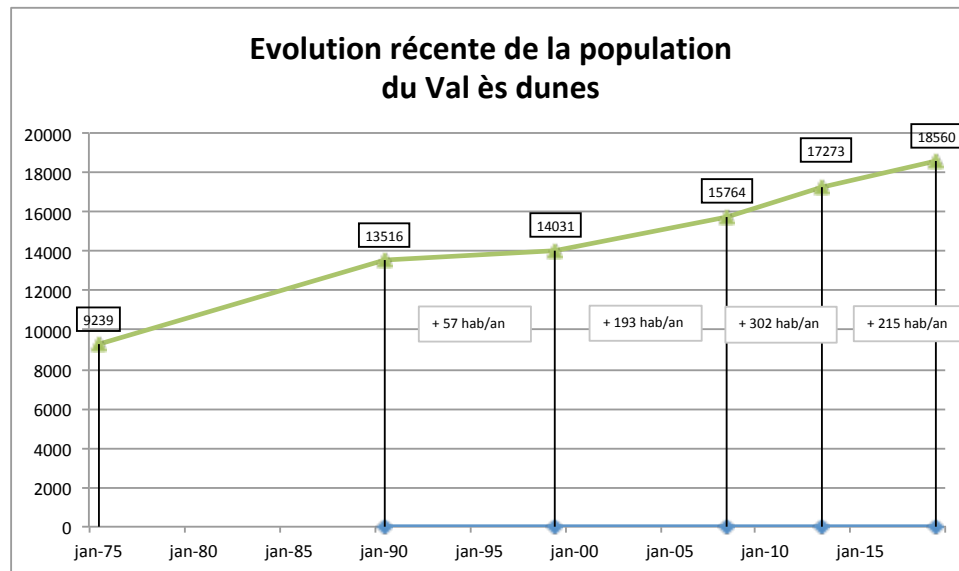
## 2. CONTEXTE SOCIO-DÉMOGRAPHIQUE

### 2.1 – ÉVOLUTION ET PROFIL DE LA POPULATION

#### UNE TRÈS FORTE CROISSANCE DÉMOGRAPHIQUE EN 50 ANS

Le territoire de VED compte au début des années 2020, près de 19 000 habitants, ce qui engendre une densité moyenne de 112 habitants au km<sup>2</sup> (elle est de 106 hab./ km<sup>2</sup> en moyenne en France).

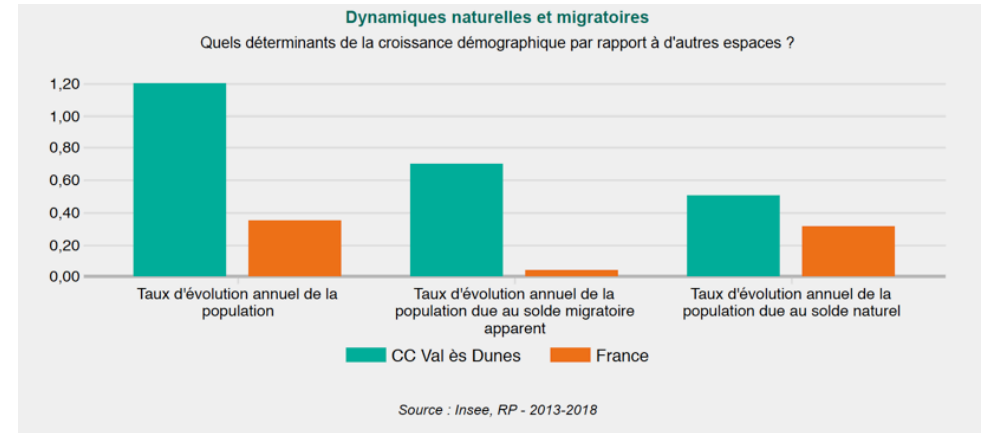
Il a connu une très forte croissance récente de sa population : elle a doublé en un demi siècle, alors que dans le même temps la population de la France métropolitaine a augmenté de 25% et celle du Calvados de 88%.



Cette croissance s'est faite en plusieurs phases : forte dans les années 80 (elle atteint 3% par an), elle s'est ralentie dans les années 90 (0,4% par an) avant de reprendre au milieu des années 2000 (autour de 1,5% en moyenne annuelle depuis 10 ans).

Elle a été portée principalement par les arrivées de (jeunes) ménages : le solde migratoire a atteint 2,5% dans les années 80 ; il est encore supérieur à 0,8% en moyenne annuelle sur les années 2010, bien qu'il se réduise avec le ralentissement de la production de logements et le départ des jeunes adultes.

Quant au solde naturel, il est toujours positif à plus de 0,5% sur la dernière décennie, malgré le vieillissement de la population dans le parc pavillonnaire.



Cette croissance démographique (comme le montre le tableau ci-après) a été plus forte pour les communes présentes sur l'axe routier structurant, qu'est la RD613, que pour celles des parties Est et Sud de l'espace communautaire. Ainsi le poids démographique des communes historiques a évolué.

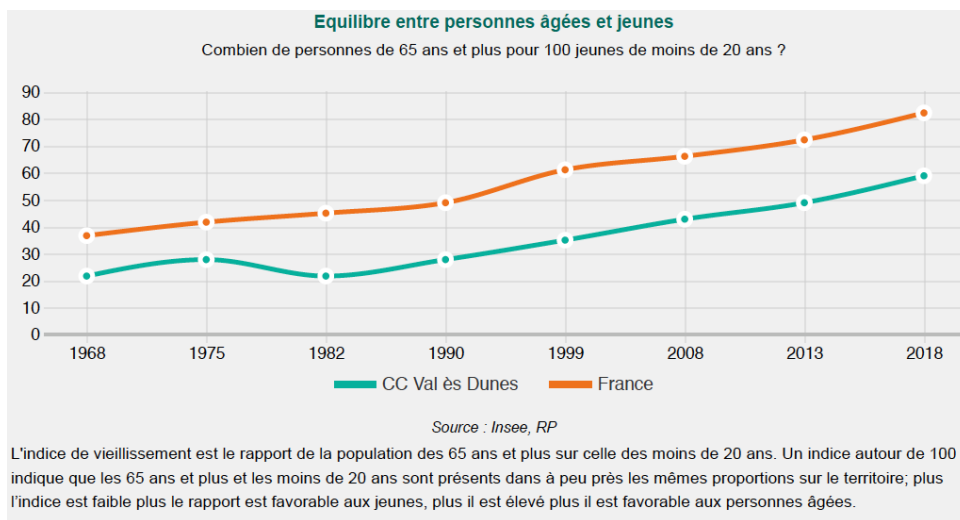
Pour autant, si le bourg historique d'Argences accueillait 24% de la population totale de VED en 1975, et n'en accueille plus que 20% en 2019, le poids relatif de la ville Argences / Moulé est stable sur le long terme : elle accueille 1/3 des habitants du territoire.

De même, les communes de Cagny et de Frénoville accueillent chacune 11% de la population de VED et leur part est stable sur le long terme.

En conséquence, c'est entre les différentes communes rurales que les variations relatives ont été les plus fortes ces cinquante dernières années : les populations de Canteloup, Condé-sur-ifs ou Ouézy n'ont augmenté que de moins de moitié, pendant que celles de Bellengreville ou Vimont voyaient leur population multiplier par trois.



communes du VED	Population municipale			Variation entre 1975 et 2019	
	1975	1999	2019	en nombre	en %
Bellengreville	498	1 412	1 477	979	297%
Vimont	276	483	817	541	296%
Moult-Chicheboville	1 160	1 589	3 273	2 113	282%
Cesny-aux-Vignes	159	297	422	263	265%
Émiéville	255	349	618	363	242%
Janville	166	406	379	213	228%
Frénouville	938	1 478	1 970	1 032	210%
<b>Total</b>	<b>13 941</b>	<b>8 152</b>	<b>18 334</b>	<b>4 393</b>	<b>132%</b>
Cagny	994	1 592	1 966	972	198%
Banneville-la-Campagne	89	88	172	83	193%
Saint-Pierre-du-Jonquet	138	155	261	123	189%
Saint-Pair	129	200	237	108	184%
Cléville	215	269	382	167	178%
Argences	2 215	3 241	3 795	1 580	171%
Valambray	1 044	1 609	1 723	679	165%
Saint-Ouen-du-Mesnil-Oge	127	147	204	77	161%
Canteloup	126	166	186	60	148%
Condé-sur-Ifs	324	351	440	116	136%
Ouézy	193	199	238	45	123%



## UNE POPULATION JEUNE AVEC (TOUJOURS) BEAUCOUP DE FAMILLES AVEC ENFANTS

La population de VED comprend au début des années 2020, une forte proportion d'enfants (relativement aux territoires voisins) et une faible proportion de personnes de plus de 75 ans, ce qui est caractéristique des territoires périurbains toujours en croissance ; l'INSEE dénombre :

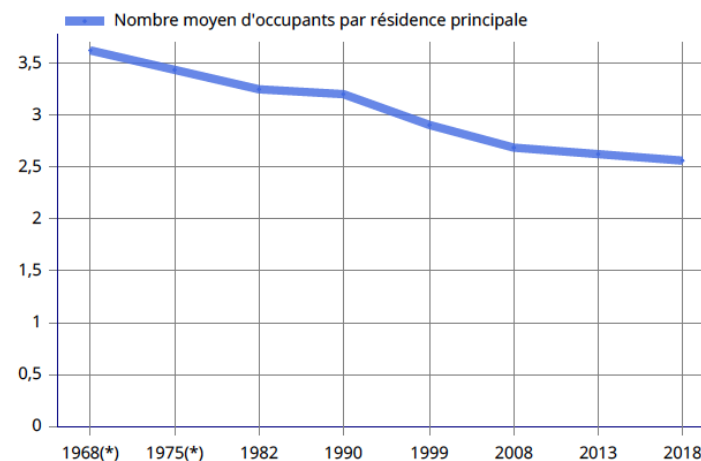
- ✓ près de 22% de moins de 15 ans, pour 17% en moyenne départementale ;
- ✓ moins de 7% de plus de 75 ans pour 10% en moyenne départementale ;

La taille moyenne des ménages s'établit à 2,5 personnes par résidence principale. Elle reste élevée si on la compare aux 2,2 personnes par ménage en France, 2,1 dans le Calvados ou 2 sur Caen la mer.

Pour autant, suivant la tendance nationale, la taille moyenne des ménages a fortement diminué en 50 ans avec le vieillissement général de la population et les évolutions sociétales (dont la baisse de la natalité et la décohabitation permise par un meilleur accès au logement).

- ✓ dans plus de la moitié des résidences principales, il y a moins de 3 personnes (mais c'est le cas dans 64% de celles du Calvados),
- ✓ pour 46% des ménages de VED comptent des enfants (-3% en 10 ans), mais seulement 36% des ménages du Calvados. Autrement dit : il y a des enfants dans seulement un peu plus de 3000 résidences principales (pour un peu plus de 7000 au total sur VED), et il y en a au moins 3 dans 560 d'entre elles.

### FAM G1 - Évolution de la taille des ménages en historique depuis 1968



## Population par âge et par sexe de VED en 2019

	Hommes	%	Femmes	%
<b>Ensemble</b>	<b>9 159</b>	<b>100,0</b>	<b>9 401</b>	<b>100,0</b>
0 à 14 ans	2 045	22,3	1 990	21,2
15 à 29 ans	1 433	15,6	1 432	15,2
30 à 44 ans	1 877	20,5	1 924	20,5
45 à 59 ans	1 788	19,5	1 768	18,8
60 à 74 ans	1 522	16,6	1 604	17,1
75 à 89 ans	458	5,0	589	6,3
90 ans ou plus	37	0,4	94	1,0
0 à 19 ans	2 686	29,3	2 585	27,5
20 à 64 ans	5 063	55,3	5 124	54,5
65 ans ou plus	1 410	15,4	1 692	18,0

## Familles\* selon le nombre d'enfants de moins de 25 ans

	2008	%	2013	%	2019	%
<b>Ensemble</b>	<b>4 695</b>	<b>100,0</b>	<b>5 125</b>	<b>100,0</b>	<b>5 609</b>	<b>100,0</b>
Aucun enfant	2 032	43,3	2 287	44,6	2 596	46,3
1 enfant	1 045	22,3	986	19,2	1 172	20,9
2 enfants	1 077	22,9	1 262	24,6	1 283	22,9
3 enfants	457	9,7	469	9,2	429	7,7
4 enfants ou plus	84	1,8	122	2,4	129	2,3

\* Les familles (5 609 en 2019) représentent 78% des ménages (qui sont 7 185 en 2019).

## DONNÉES INSEE 2019 - Population de VED de 15 ans ou plus selon la catégorie socioprofessionnelle

	Hommes	Femmes	Part en % de la population âgée de		
			15 à 24 ans	25 à 54 ans	55 ans ou +
<b>Ensemble</b>	<b>7 091</b>	<b>7 444</b>	<b>100,0</b>	<b>100,0</b>	<b>100,0</b>
Agriculteurs exploitants	45	15	0,0	0,8	0,1
Artisans, commerçants, chefs d'entreprise	418	161	0,3	5,8	3,0
Cadres et professions intellectuelles supérieures	452	314	0,5	8,8	2,3
Professions intermédiaires	1 144	1 245	6,2	28,2	5,0
Employés	494	2 147	14,7	27,6	7,2
Ouvriers	1 919	486	19,2	24,2	5,9
Retraités	1 949	1 991	0,0	0,1	71,1
Autres personnes sans activité professionnelle	671	1 085	59,1	4,5	5,4

## DONNÉES INSEE 2019 - Population de VED de 15 ans ou plus par sexe, âge et catégorie socioprofessionnelle

	2008	%	2013	%	2019	%
<b>Ensemble</b>	<b>12 347</b>	<b>100,0</b>	<b>13 225</b>	<b>100,0</b>	<b>14 535</b>	<b>100,0</b>
Agriculteurs exploitants	109	0,9	159	1,2	60	0,4
Artisans, commerçants, chefs d'entreprise	440	3,6	488	3,7	579	4,0
Cadres et professions intellectuelles supérieures	656	5,3	839	6,3	766	5,3
Professions intermédiaires	1 743	14,1	1 830	13,8	2 389	16,4
Employés	2 385	19,3	2 535	19,2	2 641	18,2
Ouvriers	2 384	19,3	2 381	18,0	2 405	16,5
Retraités	2 889	23,4	3 382	25,6	3 939	27,1
Autres personnes sans activité professionnelle	1 742	14,1	1 612	12,2	1 756	12,1



## 2.2– PROFIL SOCIO-ECONOMIQUE DE LA POPULATION

### ACTIVITE DE LA POPULATION

#### Un important taux d'activité

VED compte 8 850 actifs de 15 à 64 ans en 2019.

Le taux d'activité de la population est important : il est de près de 78% des 15-64 ans (73% dans le Calvados et 70% à Caen la mer). Il s'explique pour moitié par la part réduite des retraités (27% des plus de 15 ans pour VED pour 30% sur le Calvados) et pour l'autre moitié par un moindre taux d'étudiants et autres inactifs.

La population de VED appartient majoritairement aux classes moyennes et populaires. Son profil socio-économique évolue cependant ces dernières décennies avec la périurbanisation (et le coût d'accès au logement).

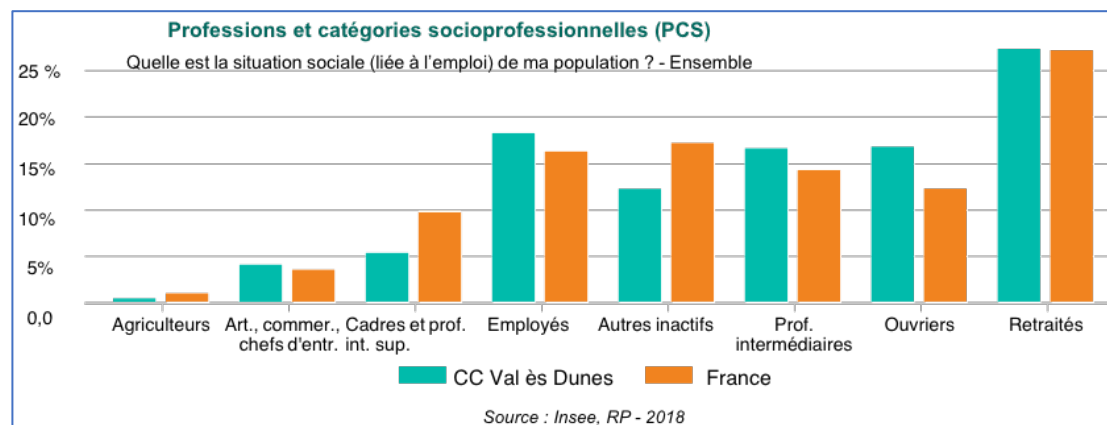
En 2019, la population active comprend 57% d'employés ou d'ouvriers (à comparer avec 48% sur Caen la mer ou 53% sur le Calvados). Ils étaient 62% une décennie plus tôt (soit une baisse de 5 points). Parallèlement la présence d'actifs de professions dites "intermédiaires" a nettement progressé (de 23% à 27% entre 2008 et 2019), par contre, celle des professions dites "supérieures" est restée stable à 8,5% (pour le double sur Caen la mer et 13% sur le Calvados), de même que celle des artisans, commerçants et chefs d'entreprise.

#### Un taux de chômage réduit

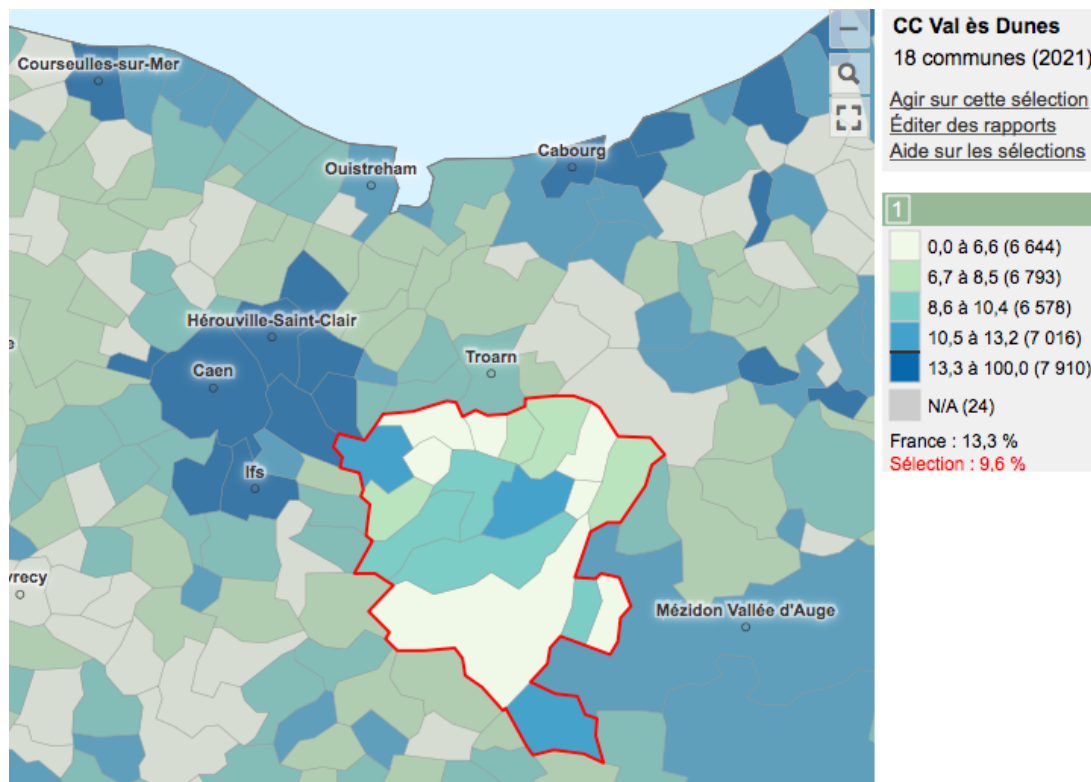
Il s'établissait à moins de 10% des actifs en 2019, pour 12,5% sur le Calvados ou 14,5% sur Caen la mer.

Il concernait majoritairement des femmes (54%).

S'il est historiquement plus bas que dans d'autres territoires, on soulignera que le chômage des 15/24 ans y est par contre du même ordre : sur une population de près de 2 000 jeunes en 2019 (dont 43% ne sont pas en étude), 225 sur 865 étaient au chômage (60% sont des hommes).



Taux de chômage des 15 /64 par commune  
Carte observatoire des territoires

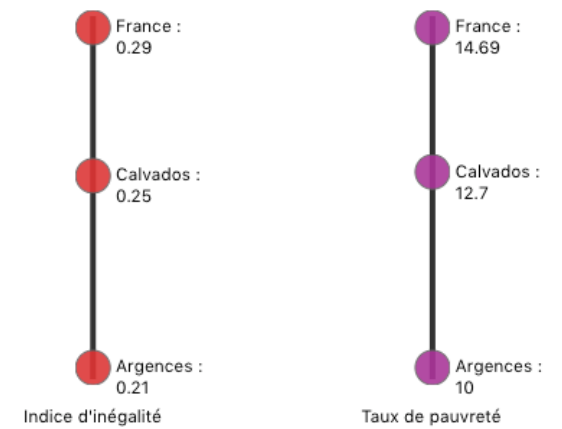
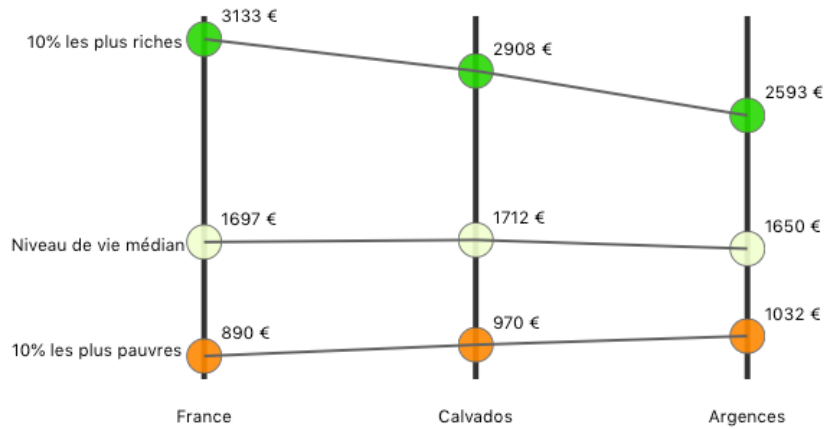
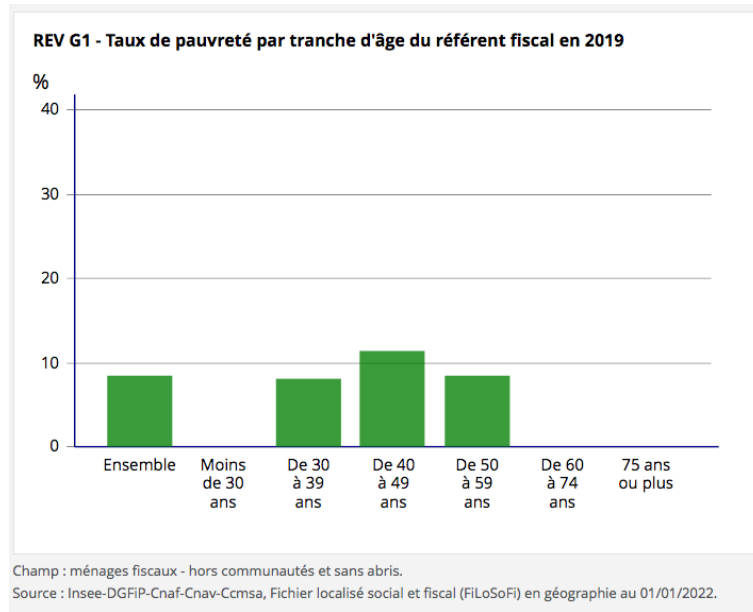
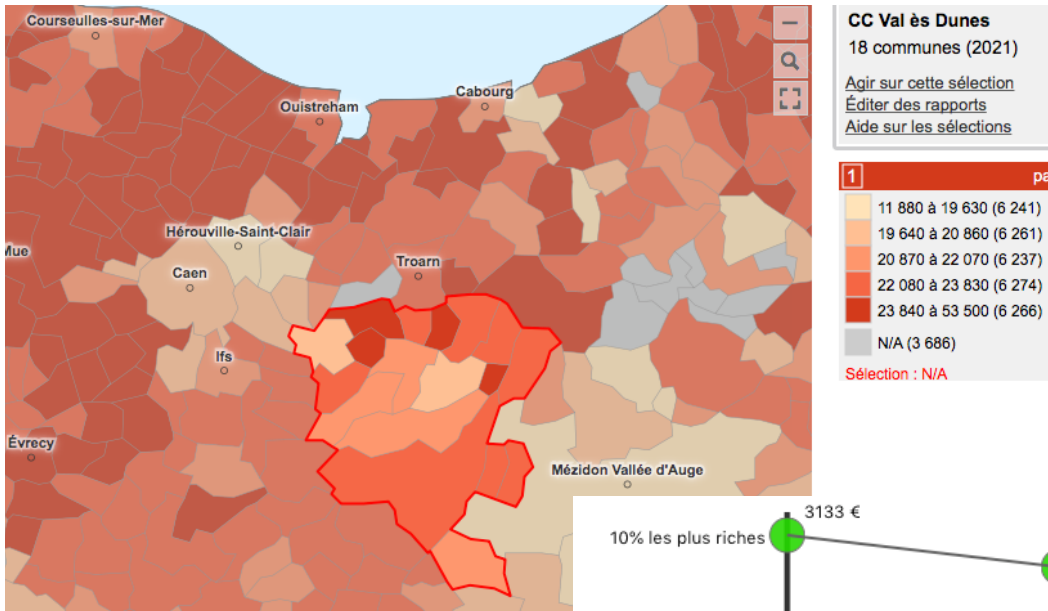


## REVENUS DE LA POPULATION

En 2019, le revenu médian disponible de la population de VED est légèrement inférieur à celui de Caen la mer et légèrement supérieur à celui du Calvados : 21 920 € par unité de consommation pour VED, pour 22 000 € pour Caen la mer et 21 730€ pour le Calvados.

Par contre, l'indice de Gini qui mesure l'inégalité entre les revenus de la population d'un territoire, y est plus faible, c'est-à-dire que les écarts de revenus sur VED sont moins marqués et la pauvreté y est moins importante, comme la richesse.

Médiane du revenu disponible par unité de consommation / Observatoire des territoires



Ci-contre : données de l'Observatoire des inégalités  
Nota : les graphiques n'existent que par commune

